

## Rapport d'activité 2025

### Sommaire

**Édito du président** Page 2 **Reportages** Page 5 Un campus ouvert sur les grands débats contemporains Page 6 Les temps forts de 2025 Page 7 Le Printemps des Humanités : un espace de débat et de partage des savoirs **Grands témoins** Page 8 2025 : le Campus Condorcet change d'échelle **Grands dossiers** Page 10 Cahiers de doléances : un objet de recherche et de débat public accessible grâce au Campus Condorcet Page 15 Numérique : nouvelles perspectives en Sciences Humaines et Sociales **Paroles croisées** Page 16 Le Campus Condorcet mobilisé pour l'hospitalité et les libertés académiques **Coulisses** Page 18 L'Hôtel à projets, un lieu où les idées prennent forme Page 20 Le budget participatif, au cœur de la co-construction d'une vie de campus **Chiffres** Page 21 Une attention particulière à la gestion du campus Page 22 Une gestion efficiente et rigoureuse du Campus Condorcet : 93 % des indicateurs atteints en 2025



L'ÉCOLE  
DES HAUTES  
ÉTUDES EN  
SCIENCES  
SOCIALES

École nationale des  
chartes



École  
Pratique  
des  
Hautes  
Études

EM  
fondation  
maison des  
sciences  
de l'homme

ined (@)  
INSTITUT NATIONAL  
D'ÉTUDES DÉMOGRAPHIQUES

  
PANTHÉON SORBONNE  
UNIVERSITÉ PARIS 1

Sorbonne  
Nouvelle  
université des cultures

UNIVERSITÉ  
PARIS 8  
DES CRÉATIONS

Université  
Paris Nanterre

UNIVERSITÉ  
SORBONNE  
PARIS NORD

## Le campus est entré en 2025 dans une nouvelle phase de son histoire

L'année 2025 a marqué un changement d'échelle pour le Campus Condorcet. Longtemps pensé comme un grand projet universitaire et immobilier, le campus est entré en 2025 dans une nouvelle phase de son histoire : celle d'un *hub* de recherche, de coopération et de vie, en fonctionnement, ouvert sur son territoire et reconnu bien au-delà de ses frontières.

Cette année fut aussi la première de notre contrat pluriannuel 2025-2029. Elle a vu une traduction concrète de l'autonomie de gestion engagée ces dernières années, confirmant la solidité du projet collectif porté par les établissements membres, les équipes et l'ensemble des communautés du campus. Dans un contexte budgétaire exigeant, le cap fixé a été tenu : les usages se développent, les coopérations se renforcent, le rayonnement de la recherche en sciences humaines et sociales est soutenu.

Le déploiement progressif du programme immobilier donne désormais à voir le campus dans sa forme presque complète. La livraison du site de la Porte de la Chapelle, le lancement des travaux du futur bâtiment de l'EPHE-PSL et la poursuite du projet EHESS-FMSH constituent des étapes importantes de cette transformation. Mais celle-ci ne se résume pas à de nouveaux bâtiments. Elle s'incarne aussi dans l'attention portée aux usages, à la qualité de vie et à l'ouverture du campus. La végétalisation des espaces, la préservation de 6 000 m<sup>2</sup> d'espaces verts protégés ou encore la désartificialisation à venir du cours des Humanités traduisent cette volonté de construire un campus plus durable, plus accessible et plus accueillant.

L'année 2025 témoigne également de l'intensité croissante de l'activité scientifique et culturelle du campus. En quelques années, celui-ci est devenu un lieu où se croisent chercheurs, étudiants, artistes, associations, habitants et partenaires publics autour d'événements, de débats et de projets qui illustrent le dynamisme des sciences

humaines et sociales en France. L'Humathèque, les infrastructures de recherche, l'Hôtel à projets ou encore le Printemps des Humanités participent pleinement de cette ambition : faire du Campus Condorcet un espace de coopération, de ressources et d'échanges au service de la recherche et du débat public.

Ce rayonnement se construit également à travers les coopérations nationales et internationales que le campus développe et accueille. En 2025, notre engagement en faveur de l'hospitalité académique s'est renforcé avec le programme UXIL, l'accueil de chercheurs et chercheuses en exil et la création de deux chaires dédiées. Cette capacité à accueillir, relier et faire dialoguer les savoirs constitue l'une des vocations profondes du Campus Condorcet.

À l'horizon 2030, notre ambition est claire : consolider un campus scientifique de référence pour les sciences humaines et sociales, pleinement inscrit dans la dynamique de la Seine-Saint-Denis, attentif aux grands enjeux contemporains et capable de faire dialoguer recherche, société et action publique à l'échelle nationale et internationale.

Cette ambition n'aurait aucun sens sans l'engagement quotidien des équipes, des établissements membres et de tous ceux qui font vivre le campus et le soutien du ministère de l'Enseignement supérieur, de la Recherche et de l'Espace et des collectivités locales. C'est grâce à cet engagement collectif que le Campus Condorcet poursuit aujourd'hui son développement et affirme sa place dans le paysage scientifique et universitaire.

**Pierre-Paul Zalio**  
Président de l'établissement  
public Campus Condorcet



Printemps  
des Humanités  
CAMPUS CONDORCET  
19-20-21 MARS 2026

Printemps  
des Humanités  
CAMPUS CONDORCET  
19-20-21 MARS 2026

Printemps  
des Humanités  
CAMPUS CONDORCET  
19-20-21 MARS 2026

Printemps  
des Humanités  
CAMPUS CONDORCET  
19-20-21 MARS 2026



## Reportages

# Un campus ouvert sur les grands débats contemporains

En quelques années, le Campus Condorcet s'est imposé comme une référence du paysage scientifique et intellectuel français.

Pensé comme un espace de coopération entre établissements et disciplines, il est désormais aussi un lieu de rencontres, de débats et d'événements. Avec tout un écosystème de recherche présent sur le site et des équipements de grande qualité, le campus participe au rayonnement des sciences humaines et sociales à l'échelle nationale et internationale.

L'année 2025 a illustré cette montée en puissance. Colloques internationaux, anniversaires d'institutions et de laboratoires, rencontres scientifiques, manifestations ouvertes au public : le campus accueille désormais des rendez-vous d'envergure qui réunissent chercheurs, responsables institutionnels, représentants du monde politique et acteurs de la société civile. Cette capacité à faire dialoguer des communautés variées autour des grands enjeux contemporains contribue à renforcer la place du Campus Condorcet dans le paysage scientifique et intellectuel.

Plusieurs temps forts ont marqué l'année. Les 30 ans du Groupe Sociétés, Religions, Laïcités (GSRL, CNRS-EPHE), organisés en présence de l'ancien président de la République François Hollande, témoignent de la place prise par le campus dans les débats intellectuels et publics. Les célébrations des 50 ans de l'EHESS, organisées du 19 au 25 novembre 2025, ont également illustré cette capacité du Campus à accueillir des événements scientifiques et académiques de premier plan, réunissant des chercheurs et personnalités venus de France et de l'international. Tout comme les quatre-vingt ans de l'Institut national d'études démographiques organisés le 4 novembre 2025 sur le thème « L'Ined à l'écoute de la société ».

Ce rayonnement repose aussi sur l'intensité de l'activité quotidienne du campus : plus de 1 300 événements organisés en 2025, une fréquentation en forte hausse et une communauté scientifique en constante expansion. L'Humathèque a franchi cette année le cap des 250 000 lecteurs depuis son ouverture, tandis que les espaces de vie, les infrastructures de recherche et les lieux de rencontre contribuent à faire du campus un espace scientifique vivant et ouvert.

## Focus

### Un rayonnement international

Cette dynamique se construit également à travers des partenariats structurants avec des institutions de tout premier plan. En novembre 2025, le Campus Condorcet et l'University College London (UCL) ont ainsi signé un accord stratégique consacré aux transformations des sciences humaines et sociales à l'ère de l'intelligence artificielle. Ce partenariat, qui associe notamment l'Humathèque, Huma-Num et Biblissima+, marque une nouvelle étape dans l'ouverture internationale du campus et dans sa capacité à s'inscrire dans les grands réseaux scientifiques européens. Il s'appuie déjà sur une coopération dense entre les institutions membres du Campus Condorcet et UCL, avec plus de 3 000 co-publications scientifiques réalisées au cours des cinq dernières années.

Cette ouverture internationale s'est également illustrée par le développement de coopérations avec Taïwan autour des enjeux de libertés académiques, notamment avec l'Academia Sinica.

## Chiffres clés

### 11 membres

établissements d'enseignement supérieur et de recherche

### 116 unités

projets et structures de recherche

### + de 12 000 chercheurs

doctorants et étudiants français et étrangers

### 250 000 lecteurs

à l'Humathèque depuis son ouverture (augmentation de 25 % par an)

### 1 300 événements

organisés sur le Campus Condorcet

### 270

retombées presse

### + de 20 000

abonnés sur les réseaux sociaux

L'installation de la délégation régionale Île-de-France & Ouest de l'IRD sur le campus, accompagnée de la signature d'une convention de partenariat renforcé en octobre 2025, participe de la même dynamique. Ce rapprochement vise à développer des programmes de recherche associant sciences humaines et sociales, santé, environnement et développement durable, tout en renforçant les coopérations internationales et les actions en faveur de l'hospitalité académique. Pour Valérie Verdier, présidente-directrice générale de l'IRD, cette implantation permet d'inscrire l'institut « dans une dynamique académique et partenariale qui fait dialoguer les disciplines, les territoires, les cultures et les regards ».

Ces événements, partenariats et les nombreuses initiatives portées par les établissements membres renforcent l'attractivité du campus dont le positionnement est aujourd'hui confirmé.

# Les temps forts de 2025

Les présidents et directeurs des établissements membres du Campus Condorcet reviennent sur un événement accueilli sur le campus qui a marqué l'année.



Le colloque organisé par le Groupe Sociétés, Religions, Laïcités (GSRL) les 9 et 10 décembre 2025, à l'occasion des trente ans de cette équipe de recherche, a été la manifestation la plus marquante de l'EPHE-PSL au Campus Condorcet. Organisée à la date symbolique du 150<sup>e</sup> anniversaire de la loi de 1905, la première journée a également constitué la Journée de la laïcité de l'EPHE, premier établissement en France à avoir créé une chaire de laïcité, rattachée au GSRL. Chercheurs, journalistes, responsables politiques, dont le président François Hollande, représentants de la société civile et lycéens du territoire y ont croisé leurs regards sur un sujet qui demeure, aujourd'hui encore, au cœur du débat public.

**Michel Hochmann**  
Président de l'École Pratique des Hautes Études - PSL



Parmi les événements marquants accueillis par le Campus Condorcet en 2025, le volet parisien du cycle international « 1945-2025. War and Post-War(s) » (Berlin, Paris, New York) s'est inscrit dans la célébration du 80<sup>e</sup> anniversaire de la fin de la Seconde Guerre mondiale, dans un contexte de remise en cause de l'ordre international, de résurgence des conflits et d'affaiblissement du multilatéralisme. Organisé sur le campus, à l'UNESCO et à la Sorbonne, il a réuni chercheurs et praticiens internationaux soucieux de nourrir les débats contemporains sur la démocratie, la justice et la paix.

**Christine Neau-Leduc**  
Présidente de l'université Paris 1 Panthéon-Sorbonne



Exemple de synergies « condorciennes », les universités Sorbonne Nouvelle (IHEAL CREDA) et Paris 8 (IHTP), avec le soutien de l'IdA, ont analysé l'effervescence mémorielle actuelle dans les Amériques : des collectifs invisibilisés ou minorés contestent les histoires nationales, demandent leur reconnaissance et inclusion dans les récits nationaux, écrivent leur propre histoire et/ou demandent réparation. Cet événement manifeste l'intérêt que l'Université Sorbonne Nouvelle porte aux patrimoines émergents avec le programme HERMES, de France 2030.

**Daniel Mouchard-Zay**  
Président de l'Université Sorbonne Nouvelle



En 2025, notre laboratoire Paragraphe a organisé le Symposium HyperHeritage au Campus Condorcet, un événement qui signe la vocation internationale et interdisciplinaire de Paris 8, Université des créations : croisant patrimoine culturel, numérique et intelligence artificielle. Avec des intervenants venus de quatre continents, il a permis d'interroger notre relation au patrimoine à la lumière des créations numériques.

**Arnaud Laimé**  
Président de l'Université Paris 8 Vincennes-Saint-Denis



Le colloque international The Atmospheres and Ambiances of Modernist Literature, organisé par des collègues du Centre de Recherches Anglophones (CREA) en avril 2025, revêt une importance particulière pour l'Université Paris Nanterre par l'originalité de son objet d'étude, consacré à la notion d'atmosphère dans la littérature moderniste anglophone (1880-1950). Il illustre en outre pleinement l'engagement de l'université en faveur de la recherche internationale et des humanités contemporaines.

**Caroline Rolland-Diamond**  
Présidente de l'Université Paris Nanterre



À l'occasion des 80 ans de l'Ined, la journée d'échanges « L'Ined à l'écoute de la société », qui s'est tenue le 4 novembre 2025, a rassemblé 300 personnes, parmi lesquelles nos partenaires scientifiques, culturels et associatifs. Ils ont notamment débattu sur les liens entre résultats scientifiques et politiques publiques, les projections démographiques, la diffusion des recherches auprès du grand public. Les travaux et actions de l'Ined ont été salués par la Défenseure des droits Claire Hédon, qui a clôturé l'événement.

**François Clanché**  
Directeur de l'Institut national d'études démographiques



À l'initiative de l'Institut Convergences Migrations, programme du PIA porté par le CNRS, le Campus Condorcet a accueilli, pour la première fois en France, la 22<sup>e</sup> conférence internationale de l'IMISCOE (International Migration Research Network). Elle a rassemblé plus de 1 000 chercheurs et chercheuses venus du monde entier autour d'un thème central et fédérateur : « Décentrer les études sur les migrations » (Decentering Migration Studies).

**Fabrice Boudjaaba**  
Directeur de CNRS Sciences humaines & sociales



Rencontres de l'édition en sciences humaines et sociales : les éditions de l'École nationale des chartes - PSL ont participé, pour la 6<sup>e</sup> année consécutive, aux Rencontres de l'édition en sciences humaines et sociales, événement porté par un réseau d'éditeurs scientifiques implantés sur le Campus Condorcet et à proximité. Ces rencontres se sont tenues les 19 et 20 mars 2025 au Centre de colloques du Campus Condorcet et à l'Humathèque.

**Jean-François Balaudé**  
Inspecteur général de l'IGÉSR (Inspection générale de l'Éducation, du Sport et de la Recherche), administrateur provisoire de l'École nationale des chartes - PSL



À l'occasion de ses 50 ans, l'EHESS a organisé un grand colloque explorant les controverses et transformations des sciences sociales. Trois jours d'échanges sur l'interdisciplinarité, les ruptures méthodologiques et l'héritage de l'École ont rassemblé sa communauté scientifique pour repenser les cadres de la recherche. Alors que l'EHESS dessine son avenir à Condorcet, ce temps de réflexion et d'échange qui s'inscrit dans la longue tradition de débat à l'École est plus que jamais nécessaire.

**Romain Huret**  
Président de l'École des hautes études en sciences sociales (EHESS)



L'annonce de l'agence lauréate du concours architectural de notre futur siège sur le campus a constitué un temps fort pour la FMSH. Notre futur bâtiment prend forme et avec lui l'installation de la Fondation au sein d'un site d'excellence où elle poursuivra son ambition de longue date au service des sciences humaines et sociales, dans l'esprit d'ouverture, d'interdisciplinarité et d'internationalité qui guide son action depuis l'origine.

**Antonin Cohen**  
Président de la Fondation Maison des Sciences de l'Homme (FMSH)



Je retiendrais la participation de nos étudiant.e.s à la Journée mondiale des réfugiés, autour de la projection du court-métrage *De l'obscurité à la lumière de l'espoir*, de Maryam Mohammadi, étudiante journaliste afghane de l'université, ainsi que l'écoute des témoignages de nos étudiant.e.s du DU Passerelle. Leurs paroles ont incarné avec force la solidarité de notre communauté envers les universitaires en exil et, plus largement, sa sensibilité aux enjeux contemporains de défense des libertés académiques.

**Nathalie Charnaux**  
Présidente de l'Université Sorbonne Paris Nord

## Reportages

# Le Printemps des Humanités : un espace de débat et de partage des savoirs

Lancé en 2024, le Printemps des Humanités a été renouvelé pour une deuxième édition en mars 2025. Chaque année, le festival explore une grande question en prise avec les préoccupations et les enjeux publics de notre époque.

Consacré en 2025 à la thématique des « Universel(s) ? », ce rendez-vous s'est imposé comme un temps fort de dialogue, réunissant chercheurs, acteurs publics et citoyens autour de débats accessibles à tous. Intergénérationnel et interculturel, le festival croise à la fois les problématiques locales, les enjeux nationaux et les perspectives internationales. Sa programmation met en dialogue la recherche académique avec d'autres formes de création, de savoirs et de pratiques, dans un esprit festif, participatif et ouvert à l'expérimentation de formats novateurs.

### Une capacité à fédérer des personnalités de premier plan

Le positionnement du campus en tant que plateforme de recherche de haut niveau s'incarne dans la qualité des personnalités que le festival parvient à réunir. En 2025, l'événement a été inauguré par l'anthropologue Philippe Descola, professeur émérite au Collège de France.

Durant trois jours, le site s'est transformé en un espace de rencontres et d'échanges, accueillant intellectuels, chercheurs, artistes et acteurs publics de renommée internationale. Les débats ont notamment rassemblé des experts issus d'institutions telles que le Colegio de México, l'Ibero-Amerikanisches Institut ou encore l'Université de la Sarre.

L'événement a également donné la parole à des figures du monde culturel et diplomatique, à l'image de Elias Sanbar ou du dramaturge Guy Régis Jr.

### Des partenariats institutionnels et culturels de renommée internationale

Le Printemps des Humanités agit comme un catalyseur, en permettant la coproduction de temps forts avec des institutions telles que le Centre Pompidou et le musée du quai Branly – Jacques Chirac. Ces partenariats contribuent à croiser les regards et à faire dialoguer la recherche académique avec les mondes de la culture et de la création.

### Un événement ouvert sur la société

À travers ce festival, le Campus Condorcet affirme sa mission de diffusion des savoirs auprès de la société civile. L'événement s'appuie notamment sur des partenariats médias à fort impact tels que Libération, AOC (Analyse Opinion Critique), Sciences Humaines ou Philosophie Magazine.

En réunissant des publics variés autour de thématiques contemporaines, le Printemps des Humanités confirme le positionnement du Campus Condorcet comme un espace de dialogue entre recherche et société, où se rencontrent chercheurs, acteurs publics et citoyens.



## Témoignages

« Il a été convenu dès l'origine que le thème fédérateur du festival se renouvelait chaque année. Ce principe permet de mobiliser une diversité de recherches en SHS, sur le campus comme ailleurs, d'élargir l'assise de nos partenaires et de tenter de répondre à la multiplicité des préoccupations des acteurs locaux et plus généralement de la société civile. La place occupée cette année par de grandes institutions muséales a tout à la fois permis de dessiner des parcours internes au festival et d'inscrire dans la durée certains des partenariats amorcés à cette occasion. »

**Danielle Tartakowsky**  
Présidente du conseil scientifique  
du Campus Condorcet

« J'ai participé à l'élaboration du programme de la première édition du Printemps des Humanités. Un galop d'essai où tout était déjà là. On y voyait déjà ce qui ferait l'aventure du festival et ce qui, au fil des éditions, devait l'imposer comme un rendez-vous majeur pour les SHS : l'ampleur des ressources scientifiques et intellectuelles mobilisées par le campus et ses partenaires, la diversité des acteurs engagés, la richesse des thèmes explorés et l'enjeu de leur mise en relation avec la société civile... créer l'envie d'accueillir, de venir, de participer, de partager. En donnant à penser, à partir du thème "Universel(s) ?", grâce à l'élargissement des partenariats institutionnels et à des formats associant artistes, habitants et citoyens, la deuxième édition a renforcé l'ouverture du campus – et de la science qu'il abrite – sur et pour la société. Deux ans après sa création, le Printemps des Humanités participe clairement de la visibilité du Campus Condorcet. Les prochaines éditions du festival devraient lui permettre de renforcer sa place dans l'identité de chacune des organisations membres du campus, et de son territoire. »

**Corinne Vercher-Chaptal**  
Membre du conseil scientifique  
du Campus Condorcet

## Bilan de l'édition 2025

**93 %**

des répondants ont attribué une note supérieure ou égale à 7/10

**+ de 50**

événements scientifiques et culturels

**30**

unités de recherche mobilisées

**3 100**

festivaliers

**150**

intervenants et modérateurs

**41**

partenaires



Grands témoins

# 2025 : le Campus Condorcet change d'échelle

**En 2025, le campus a franchi un cap décisif : de grand projet urbain, il est devenu un véritable lieu de vie, de recherche et d'échanges pleinement opérationnel.**

Cette montée en puissance s'incarne par la livraison de nouvelles infrastructures immobilières majeures et le lancement de nouveaux chantiers structurants pensés avec et pour leurs usagers et avec une attention particulière portée à l'impact environnemental et aux pratiques d'écoconstruction.

## La finalisation du site d'Aubervilliers

3 questions à Nicola Delon, Encore Heureux Architectes



**Nicola Delon**  
Architecte,  
fondateur associé  
Encore Heureux  
Architectes

La notification en fin d'année 2025 du marché de maîtrise d'œuvre du futur bâtiment EHES-FMSH à l'agence Encore Heureux marque la finalisation de la trajectoire immobilière du site d'Aubervilliers. Rencontre avec Nicola Delon, architecte cofondateur, pour évoquer ce projet qui posera, à l'horizon 2030, la dernière brique d'un campus pensé pour être durable et fédérateur.

**Comment concevez-vous ce futur bâtiment qui viendra, d'ici 2030, parachever cet ensemble ?**

L'enjeu principal est de créer un lieu favorisant l'interdisciplinarité et la rencontre entre chercheurs, enseignants et étudiants. Pour cela, nous avons opté pour une géométrie simple : un édifice à quatre ailes construit autour d'un jardin central, offrant un véritable îlot de fraîcheur et une lisibilité claire pour les usagers qui s'y repéreront facilement. Afin de garantir l'identité de chaque institution, nous avons conçu

un « double adressage ». L'EHESS et la FMSH auront chacune leur propre adresse sur le cours des Humanités.

**Le projet affiche une forte ambition environnementale. Comment se traduit concrètement cette exigence de durabilité ?**

Nous visons le label Bâtiment Durable Francilien (BDF) Argent, ce qui implique de réduire drastiquement l'impact carbone du projet dans sa construction comme dans son fonctionnement. Nous travaillons par exemple sur la ventilation naturelle pour limiter la dépendance à la climatisation. Du côté des matériaux, nous évitons le tout-béton ou le tout-bois pour privilégier la mixité : il s'agira d'utiliser le bon matériau au bon endroit et dans la bonne quantité. Et nous misons fortement sur le réemploi (brique, pierre, terre). De plus, le bâtiment sera doté de toitures dites « actives » intégrant à la fois des terrasses pour les usagers, des jardins pour la récupération des eaux de pluie et une production d'énergie photovoltaïque.

**Le campus est ouvert sur son environnement. Comment intégrez-vous les futurs usagers et les habitants du quartier ?**

Pour ne pas concevoir un projet « hors sol », nous déployons une permanence architecturale. Des ateliers thématiques sont notamment organisés, par exemple sur l'accessibilité ou sur l'usage des espaces verts. Ils permettent de confronter nos intuitions avec les besoins réels. Nous sommes aussi allés à la rencontre des habitants lors de réunions publiques. Cet engagement fort d'écoute de la part du Campus Condorcet, nous allons le traduire aussi sur le plan paysager, en collaboration avec la paysagiste Emma Blanc. Les arbres présents sur le site seront conservés au maximum, ou transplantés lorsque cela est nécessaire. Par ailleurs, dans la continuité de l'îlot 4, une réflexion paysagère sera engagée et l'espace végétalisé sera ouvert et directement accessible aux usagers du campus comme aux riverains.

## Opération EPHE

Un projet durable mené en concertation avec les futurs usagers des lieux

Prévue sur l'îlot 1, à l'entrée nord du campus, l'opération immobilière destinée à accueillir le siège de l'EPHE (École pratique des hautes études) et à doter le campus d'équipements mutualisés au bénéfice de tous les résidents a franchi une étape décisive en 2025. Cette année charnière a été marquée par la finalisation des études de conception (choix des matériaux, définition technique des matériels, agencement des espaces), le renforcement des sols et l'élaboration des dossiers de consultation des entreprises.

Réalisé sous la maîtrise d'ouvrage de l'EPCC et confié à l'agence Explorations Architecture et à l'Atelier Téménides Architectes, le projet se

distingue par une exigence écologique forte, récompensée par l'obtention du label Bâtiment Durable Francilien (BDF) de niveau Argent en phase conception.

« L'année 2025 nous a permis de consolider nos choix techniques autour de matériaux biosourcés et à faible émission de carbone, expliquent Anne-Hélène Téménides et Yves Pagès, les architectes du projet. Nous misons fortement sur l'utilisation du béton de chanvre, d'enduits à la chaux, du bois, et sur le réemploi de matériaux. » L'innovation environnementale dicte également la conception architecturale : « Le bâtiment intègre des systèmes de ventilation naturelle, avec des prises d'air frais passant par un

jardin en creux semi-enterré, créant un véritable îlot de fraîcheur », précisent-ils.

Au-delà de la performance technique, la réussite de l'année 2025 repose sur la participation active des futurs usagers au projet. « Nous avons mené un important travail de dialogue avec les chercheurs, enseignants et personnels administratifs et techniques, soulignent les architectes. À travers de nombreuses réunions où nous avons écouté leurs besoins,

nous avons pu ajuster le programme initial, optimiser la proximité des laboratoires et la disposition des salles pour répondre précisément à leurs attentes. Ce travail a ainsi permis aux futurs utilisateurs de se projeter dans leurs futurs locaux et de commencer à s'approprier le bâtiment. »

Le futur siège d'environ 7 200 m<sup>2</sup>, conçu tout en transparence, bénéficie désormais d'une forte adhésion et est très attendu pour sa livraison en 2028.

8

Grands témoins



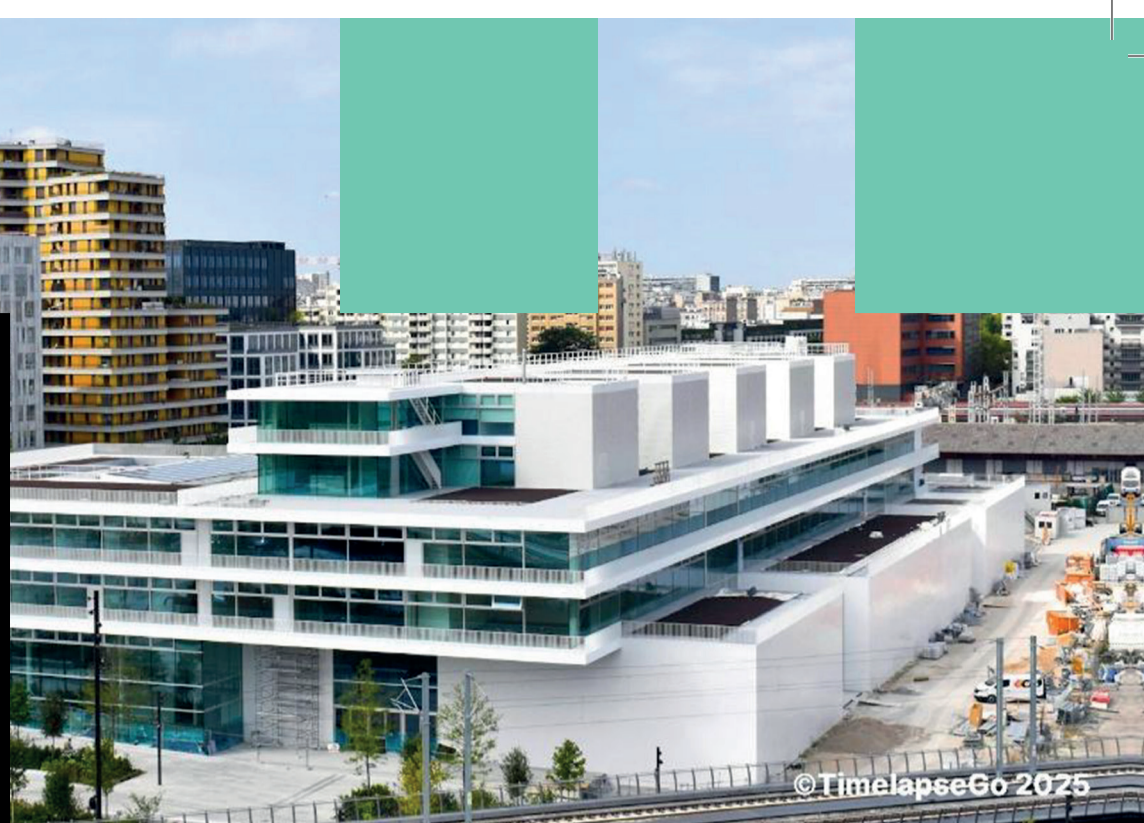
# Livraison du second site du Campus Condorcet Porte de la Chapelle

L'année 2025 marque l'aboutissement de l'une des opérations universitaires les plus ambitieuses depuis plusieurs décennies dans Paris *intra-muros*.

Réalisé sous maîtrise d'ouvrage publique EPCC et conçu par les architectes Françoise Mauffret et Jean Guervilly, ce bâtiment de près de 20 000 m<sup>2</sup> est désormais officiellement livré à l'université Paris 1 Panthéon-Sorbonne.

Cette livraison s'est traduite par une appropriation progressive des lieux par ses futurs exploitants. Dès le mois de septembre 2025, l'espace Cafétéria a été mis à la disposition du CROUS pour lui permettre de réaliser ses installations. À partir de fin novembre, l'université a pu amorcer l'installation de son propre mobilier au sein des locaux. L'aboutissement de la phase technique s'est concrétisé le 9 décembre 2025 par l'obtention de l'avis favorable de la commission de sécurité autorisant l'ouverture du bâtiment au public.

La date du 17 décembre 2025 a définitivement scellé la réception des travaux et la mise à disposition immédiate du site à l'université Paris 1



Panthéon-Sorbonne. Cette étape décisive a par ailleurs été valorisée par une visite de la Direction générale de l'enseignement supérieur et de l'insertion professionnelle (DGESIP) du ministère de l'Enseignement supérieur, de la Recherche et de l'Espace, le 19 décembre.

Soutenu par un investissement total de 97 millions d'euros financé par l'État, la Région Île-de-France et la Ville de Paris, ce nouveau pôle d'une très haute qualité architecturale, fonctionnelle et environnementale accueillera environ 3 500 étudiants au quotidien. L'ensemble comprend quatre amphithéâtres (de 200 à 500 places), quarante salles de travaux dirigés, une bibliothèque de référence de 4 000 m<sup>2</sup>, une grande cafétéria, des espaces de vie étudiante, ainsi qu'un grand jardin. Il est pleinement opérationnel pour la rentrée prévue à la fin du mois de janvier 2026.

## Îlot 5 : végétalisation et nouveau terrain de sport

L'avancement décisif de l'opération EPHE (îlot 1) en 2025 acte le futur remplacement du terrain de sport actuel. Afin de maintenir et d'améliorer la qualité de vie sur le campus, sa reconstitution a d'ores et déjà été programmée sur l'îlot 5. Loin d'être une simple relocalisation, ce projet vise à requalifier un espace jusqu'ici sous-utilisé.

Doté d'un budget prévisionnel d'un million d'euros, l'aménagement intégrera un ambitieux programme de désimperméabilisation et de végétalisation des sols. Une ambition confirmée par la directrice générale adjointe en charge des projets immobiliers, Hélène Gobert : « L'enjeu n'était pas seulement de déplacer un équipement sportif, mais de saisir l'opportunité de requalifier un espace jusqu'ici perçu comme une friche, pour en faire un véritable espace vert. »

Ce nouveau projet entrera en phase d'études dès 2026 pour offrir un tout nouvel espace de respiration et de sport aux résidents du quartier.



## Les futurs espaces de vie du campus

L'aménagement du Campus Condorcet se concrétise aussi avec le projet de création d'une salle de sport avec vestiaires, douches et terrasse en rez-de-chaussée du bâtiment Recherche Sud ainsi que d'un Café et d'un Comptoir des éditions d'une superficie totale de quasi 600 m<sup>2</sup> (395 m<sup>2</sup> pour le café et 170 m<sup>2</sup> pour le comptoir) en rez-de-chaussée de l'Humathèque.

« En 2025, l'étude menée avec la coopérative Plateau Urbain nous a permis de sonder les usagers et de définir les besoins et foyers de sociabilité sur le campus. Nous avons ainsi pu dessiner plus précisément la manière dont nous voulions vivre sur le campus et l'animer. Pour insuffler ce véritable "esprit campus" qui nous manquait, quatre principes ont été actés : la modularité, le confort climatique, l'apport de couleur et l'horizontalité », explique Justine Beurton Bezelgues, chargée de développement territorial. Ces projets devraient voir le jour à la rentrée 2027.



## Végétalisation du cours des Humanités

La végétalisation est aussi au cœur du projet, avec la plantation de 30 à 35 arbres et la désimperméabilisation de près de 1 000 m<sup>2</sup> sur le cours des Humanités. Les travaux de désimperméabilisation du cours des Humanités devraient démarrer en octobre et les plantations avoir lieu en novembre 2026. Ce projet a été défini avec l'établissement public territorial Plaine Commune.

## Dates clés

- Janvier 2019** ● Début du mouvement des Gilets jaunes.
- Décembre 2018 à février 2019** ● Collecte de près de 225 000 contributions citoyennes dans 20 000 cahiers de doléances ouverts en mairies, réunions publiques ou en ligne.
- 2019** ● Les cahiers sont transmis aux préfetures, photocopiés, puis déposés aux Archives départementales. Les photocopies sont numérisées sous le contrôle de la Bibliothèque nationale de France ; le corpus produit est déposé aux Archives nationales.
- Depuis 2019** ● Les cahiers sont consultables aux Archives départementales mais la mise en ligne du corpus numérique n'est juridiquement pas possible.
- 11 mars 2025** ● Résolution adoptée à l'unanimité par l'Assemblée nationale pour achever la numérisation des cahiers, les anonymiser pour les mettre en ligne, et mobiliser la recherche publique.
- 30 juin 2025** ● Remise du rapport de la mission « flash » confiée au Campus Condorcet par le ministre de l'Enseignement supérieur, de la Recherche et de l'Espace, proposant un plan de travail scientifique et opérationnel.
- D'ici 2027** ● Mise en ligne attendue du corpus anonymisé, indexé et contextualisé, sur une plateforme publique à destination des chercheurs et de la société civile.

## Grands dossiers

# Cahiers de doléances : un objet de recherche et de débat public accessible grâce au Campus Condorcet

Plus de six ans après le Grand Débat national, les cahiers de doléances s'appêtent à entamer une nouvelle vie numérique. Rassemblant les contributions de près de 225 000 citoyens réparties dans plus de 17 000 communes, ce corpus exceptionnel sera progressivement rendu accessible au public. Le Campus Condorcet a été choisi pour piloter ce projet ambitieux, se positionnant à l'interface entre la recherche et la société.

Le projet de publicisation des cahiers de doléances est au croisement de plusieurs enjeux : la capacité des SHS à répondre aux attentes des citoyens, l'expertise dans le traitement et la diffusion d'archives contemporaines numériques, la production de connaissances scientifiques nouvelles.

### Un outil au service des politiques publiques et du débat démocratique

À la suite des conclusions de la mission du président Pierre-Paul Zalio, dont le rapport a été remis au ministre le 30 juin 2025, le Campus Condorcet a proposé une solution de mobilisation de différents acteurs publics pour traiter le corpus des cahiers de doléances numérisés. Cette proposition a été validée début 2026 par un comité de pilotage réunissant des parlementaires et des représentants des administrations concernées, dont la Direction interministérielle de la transformation publique et le Service interministériel des Archives de France.

### Une preuve de concept mobilisant l'intelligence artificielle au service d'un défi inédit

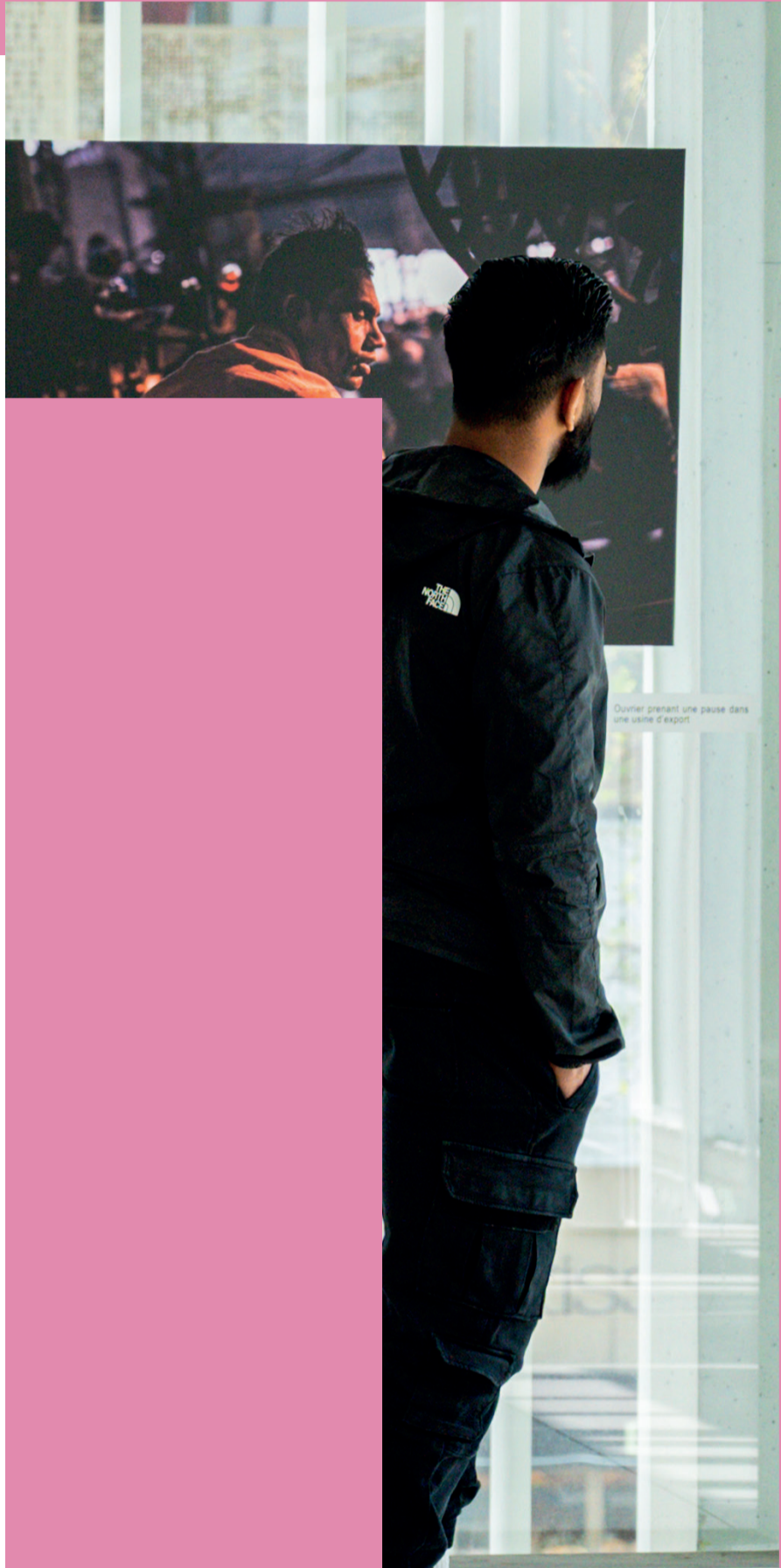
La mise en valeur de ce corpus exceptionnel nécessite de relever des défis technologiques majeurs : reconnaître automatiquement des millions de pages d'écritures manuscrites, identifier les informations sensibles et garantir l'anonymisation des contributions avant leur mise à disposition des chercheurs et du grand public.

Pour répondre à ces enjeux, le Campus Condorcet développe une preuve de concept (POC) fondée sur les technologies d'intelligence artificielle les plus avancées. Réalisée sur un échantillon représentatif d'environ 5 % du corpus couvrant cinq départements, cette phase permettra de tester et de valider les choix méthodologiques et techniques avant une phase d'industrialisation prévue en 2027 à l'échelle de l'ensemble des contributions.

**« Le choix du Campus Condorcet comme porteur, en lien avec l'infrastructure de recherche Huma-Num et d'autres partenaires, est une reconnaissance de sa mission de fédérer des compétences autour de projets structurants répondant à des enjeux de société. »**

**Clément Oury**  
Directeur de l'Humathèque





Duvernier prenant une pause dans une usine d'export



# Condorcet 2030 : un projet collectif au service

2009

## Genèse du projet

Le projet Campus Condorcet voit le jour avec une ambition forte : créer le premier campus français entièrement consacré aux sciences humaines et sociales. Sélectionné dans le cadre du Plan Campus, il est pensé pour transformer durablement la recherche et les coopérations en SHS.

2012

## Création de l'Établissement public de coopération scientifique Campus Condorcet

La création de l'EPCS Campus Condorcet pose les fondations du projet. Cette étape permet d'engager la programmation urbaine et immobilière du futur campus et de fédérer les établissements partenaires autour d'une vision commune.

2013

## Charte pour un campus urbain

La signature de la charte pour un campus urbain par Plaine Commune, les villes d'Aubervilliers et de Saint-Denis ainsi que l'EPCS Campus Condorcet affirme la volonté de construire un campus ouvert sur la ville, connecté à son territoire et pleinement intégré à son environnement.

2016

## Signature du contrat de partenariat public avec le groupement Sérendicité

2019

## Ouverture du Campus Condorcet à Aubervilliers

L'ouverture du Campus Condorcet marque une étape majeure pour les sciences humaines et sociales en France. Avec la livraison des neuf premiers bâtiments et la mise en service d'infrastructures mutualisées dédiées à la recherche, à la formation, aux fonds documentaires et aux archives, le campus devient un lieu de vie scientifique inédit.

2021

## Ouverture de l'Humathèque et du bâtiment de l'EHESS

L'ouverture de l'Humathèque et du bâtiment de l'École des hautes études en sciences sociales (EHESS) (maîtrise d'ouvrage Région Île-de-France) renforce l'attractivité scientifique du campus et enrichit l'offre de services proposée aux communautés académiques.

2023-2025

## Construction du Centre la Chapelle de l'université Paris 1 Panthéon-Sorbonne au Campus Condorcet (maîtrise d'ouvrage EPCC)

2025-2028

## Construction du bâtiment EPHE-PSL (maîtrise d'ouvrage EPCC)

2028-2030

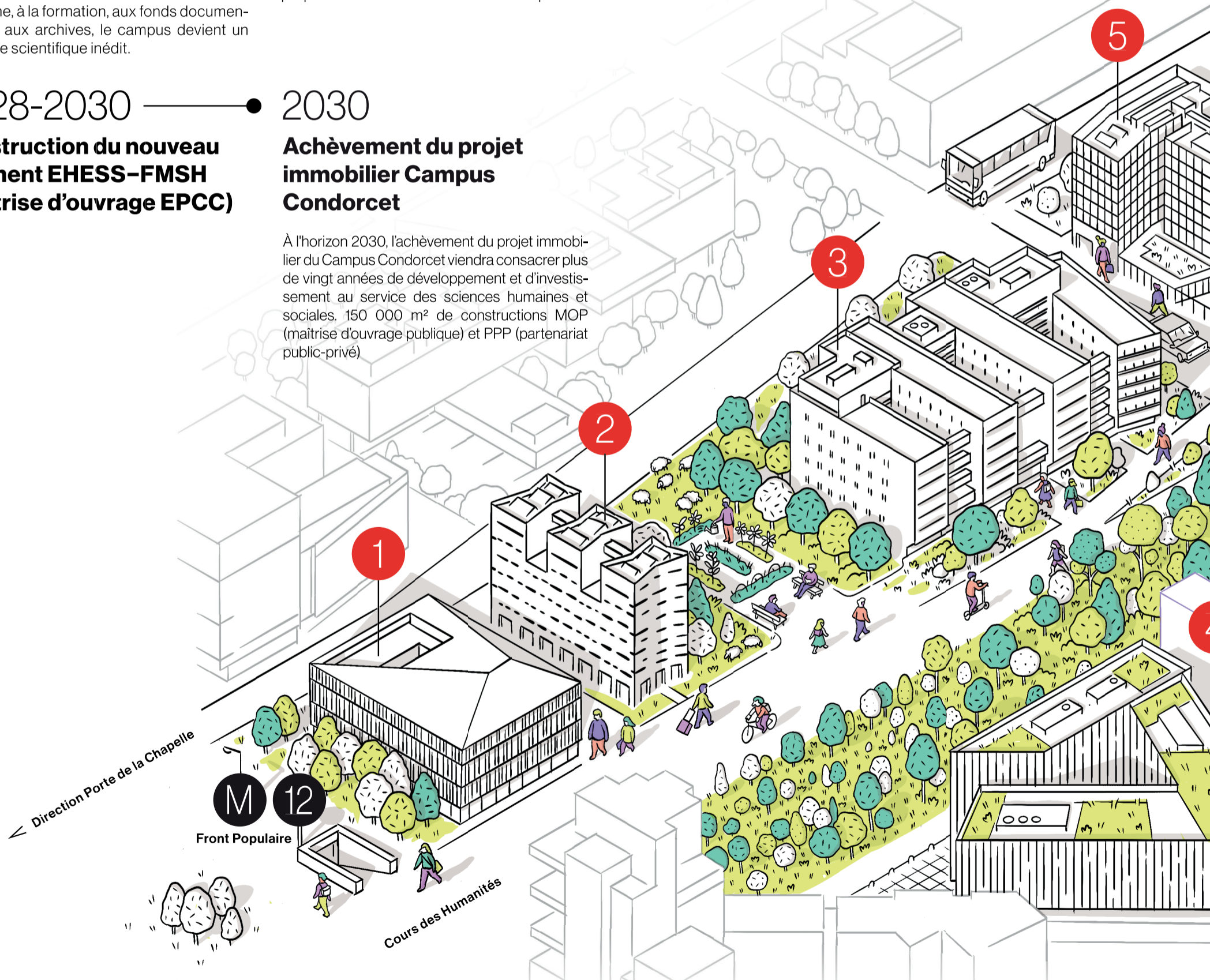
## Construction du nouveau bâtiment EHESS-FMSH (maîtrise d'ouvrage EPCC)

7

2030

## Achèvement du projet immobilier Campus Condorcet

À l'horizon 2030, l'achèvement du projet immobilier du Campus Condorcet viendra consacrer plus de vingt années de développement et d'investissement au service des sciences humaines et sociales. 150 000 m<sup>2</sup> de constructions MOP (maîtrise d'ouvrage publique) et PPP (partenariat public-privé)



1 • Centre des colloques  
2 • Maison des chercheurs  
Faculty club

3 • Recherche Sud  
4 • EHESS  
5 • INED

6 • Hôtel à projets  
Siège de l'EPCC  
7 • EHESS-FMSH

8 • Humathèque  
9 • Résidence Oméga

# Service des SHS

2017

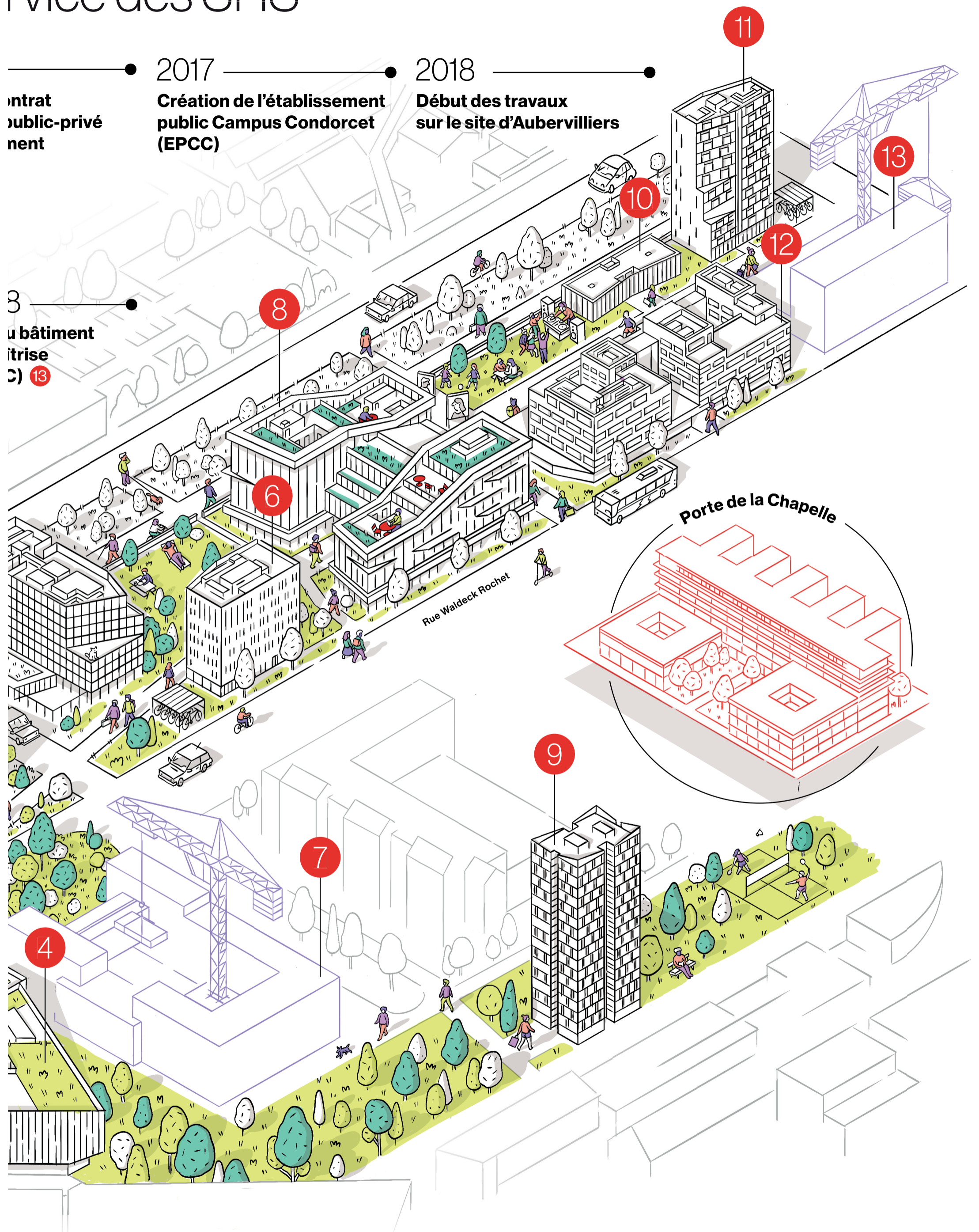
Création de l'établissement public Campus Condorcet (EPCC)

2018

Début des travaux sur le site d'Aubervilliers

Contrat public-privé  
à long terme

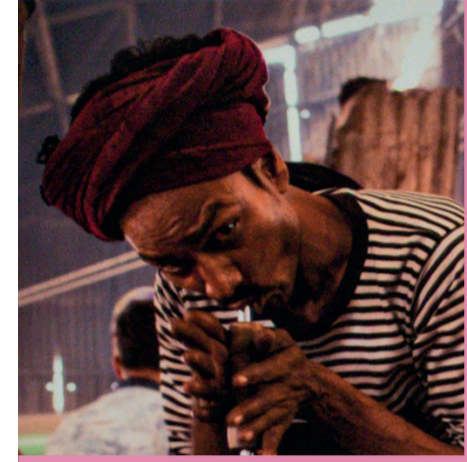
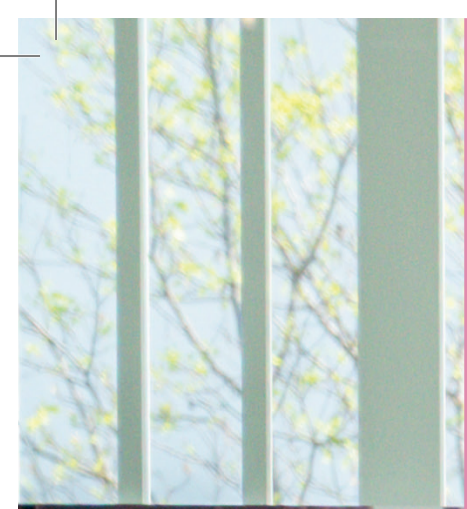
3  
du bâtiment  
à l'usage  
des SHS



10 • Espace associatif  
et culturel  
11 • Résidence Alpha

12 • Recherche Nord  
Crous Restaurant  
13 • EPHE-PSL

 Campus  
Condorcet



# Numérique : nouvelles perspectives en sciences humaines et sociales

Le 23 septembre 2025, le Campus Condorcet a organisé une première journée de Rencontres consacrée aux sciences humaines et sociales computationnelles. Cet événement a réuni plus de 120 participants autour des enjeux des outils du numérique, notamment de l'intelligence artificielle, dans la recherche. Une réflexion sur l'évolution des pratiques et méthodes.



## Structurer dans la durée

Le même mois, un *data sprint* consacré à la collecte d'archives du web a permis d'expérimenter en pratique certains des outils évoqués durant les Rencontres.

Cette initiative va surtout se prolonger sous forme d'une conférence internationale annuelle dédiée aux méthodes en sciences sociales et humanités. La première édition, organisée par le Campus Condorcet et les IR\* Huma-Num et Progedo, se tiendra sur le campus en juillet 2026.

Fidèle à ses missions fondatrices, dont celle de soutenir et faciliter l'innovation, le Campus Condorcet a réuni de nombreux acteurs locaux et internationaux du « tournant computationnel » des SHS, dans un vaste panel de disciplines. Au-delà de la numérisation, il s'agit désormais de mobiliser des outils numériques, notamment l'intelligence artificielle, pour explorer de nouvelles pistes de recherche.

## Créer un dialogue entre infrastructures et chercheurs

Organisée sous forme de tables rondes, cette journée avait pour objectif de favoriser les échanges entre infrastructures et communautés de recherche. Elle a permis d'identifier les freins à l'appropriation des méthodes computationnelles, mais aussi de mettre en lumière des leviers concrets pour accompagner leur développement.

Au-delà des constats, ces échanges ont contribué à structurer une réflexion collective à l'échelle du site et, plus largement, au niveau national.

## Une ouverture à l'international

Dès cette première édition, la dimension internationale a occupé une place importante. La conférence d'ouverture a notamment été marquée par l'intervention de l'ancienne directrice du centre pour les humanités numériques de l'University College London (UCL), avec lequel le campus a engagé un partenariat.

Cette collaboration s'est prolongée en novembre par un déplacement à Londres dans le cadre de l'initiative franco-britannique « Entente Cordiale », signée à l'ambassade de France. Elle contribue à inscrire les actions du campus dans des réseaux internationaux et à renforcer leur visibilité.



# Le Campus Condorcet mobilisé pour l'hospitalité et les libertés académiques

Face à la fragilisation des libertés académiques dans le monde, le Campus Condorcet s'affirme comme un lieu d'hospitalité académique. Avec son programme UXIL (Universités en exil), l'ambition dépasse la simple mise à l'abri de l'urgence : il s'agit d'offrir aux universitaires et artistes contraints à l'exil un accompagnement personnalisé dans la durée, essentiel à leur réinsertion professionnelle et à la transmission de savoirs en danger. Le dispositif montre que la solidarité peut être un levier d'innovation scientifique autant qu'une réponse à des enjeux démocratiques. Cet engagement se concrétise dans l'accompagnement des personnes accueillies, la création de chaires et l'organisation d'événements comme la Journée mondiale des réfugiés.



À la rencontre de

**Pascale Laborier**

Responsable  
du programme UXIL

## Quelle place occupe l'hospitalité académique dans le projet scientifique et institutionnel du campus ?

Le Campus Condorcet est un véritable laboratoire d'hospitalité académique. Celle-ci ne relève pas seulement d'une réponse humanitaire à des situations de crise ; elle s'inscrit dans un projet scientifique et institutionnel durable.

Les établissements membres du campus sont en première ligne dans l'accueil des chercheurs, étudiants et artistes contraints à l'exil. Ils les accompagnent au quotidien en leur offrant un cadre de travail, des équipes de recherche et des perspectives de poursuite de carrière. Cet engagement s'inscrit naturellement dans l'identité scientifique du campus, dont les institutions sont fortement investies dans l'étude des migrations, des circulations internationales et des transformations des sociétés contemporaines. Ces accueils traduisent concrètement les engagements scientifiques et les valeurs qui fondent nos institutions. Cette hospitalité est aussi profondément ancrée dans notre territoire. En Seine-Saint-Denis, où les expériences migratoires font partie de l'histoire sociale du département, le campus peut contribuer à faire de l'accueil et de l'inclusion des leviers d'innovation scientifique et de transformation sociale.

Mais l'hospitalité académique est également une ressource pour la recherche. Les personnes accueillies apportent des expériences, des savoirs et des perspectives qui enrichissent nos communautés scientifiques. Dans un contexte

où les libertés académiques sont fragilisées dans de nombreuses régions du monde, défendre les conditions d'une recherche indépendante est aussi une manière de défendre la vitalité intellectuelle de nos démocraties.

## Avec UXIL, le campus cherche à aller au-delà de l'accueil d'urgence. Que signifie concrètement cet accompagnement ?

L'accueil d'urgence est indispensable, mais il ne constitue qu'une première étape. L'exil provoque une rupture profonde : perte de l'emploi, des réseaux professionnels, du cadre de travail et parfois de liens familiaux. Reconstruire une trajectoire académique dans un nouveau pays prend du temps, même pour des personnes hautement qualifiées. L'un des principaux défis réside dans l'après-urgence. Les universitaires accueillis doivent non seulement apprendre une nouvelle langue et comprendre un nouvel environnement institutionnel, mais aussi faire reconnaître leurs qualifications, reconstruire des réseaux professionnels et retrouver des perspectives de carrière. Derrière chaque personne, il y a une trajectoire singulière, souvent marquée par une grande résilience, mais aussi par des obstacles administratifs, sociaux et professionnels très concrets.

Aller au-delà de l'urgence signifie accompagner les universitaires accueillis dans la durée afin de leur donner les moyens de reconstruire leur projet professionnel. Notre objectif est de créer les conditions les plus favorables possibles à la poursuite des activités académiques.

## En quoi la création des deux chaires en 2025 constitue-t-elle une étape importante pour le programme ?

La création des deux chaires UXIL marque une étape décisive dans la consolidation du programme. Depuis sa création, UXIL cherche à construire des solutions professionnelles durables pour les collègues ayant bénéficié de dispositifs d'accueil en urgence. Ces chaires constituent précisément un outil de transition vers la suite de leur parcours académique. Elles permettent à leurs titulaires de poursuivre leurs recherches dans des conditions d'excellence tout en préparant leur insertion dans des postes pérennes, en France ou à l'international.

Leur intérêt réside aussi dans leur diversité. La chaire « Migrations », portée avec l'Institut Convergences Migrations, Paris 1, l'EHESS et l'EPHE, accueille l'historienne et politiste Özgür Sevgi Göral, dont les travaux portent sur les déplacements forcés, les diasporas, les mobilisations politiques et les mémoires collectives. La chaire « Transferts culturels », portée avec Biblissima+, accueille l'historien Aleksandr Musin, spécialiste de l'histoire médiévale de l'Europe orientale et des cultures écrites.

## Que révèle l'engagement autour d'UXIL de l'identité scientifique et internationale du Campus Condorcet ?

Cet engagement s'inscrit dans une longue tradition d'hospitalité académique. Les universités ont toujours joué un rôle essentiel dans l'accueil des scientifiques persécutés ou contraints à l'exil. On peut penser à l'École libre des hautes études, fondée à New York au début de l'année 1942 par des universitaires français réfugiés, qui a constitué un lieu majeur de résistance intellectuelle en exil. Son histoire résonne fortement avec celle des sciences sociales françaises et avec l'héritage de l'EHESS.

Le Campus Condorcet s'inscrit dans cette histoire tout en développant des formes nouvelles de coopération internationale. L'ouverture internationale n'est pas un supplément d'âme ; elle constitue une condition de la qualité de la recherche.

## Plus largement, quel rôle les établissements d'enseignement supérieur et de recherche peuvent-ils jouer aujourd'hui dans la défense des libertés académiques ?

Les établissements d'enseignement supérieur ont une responsabilité particulière dans la défense des libertés académiques. L'histoire montre que les atteintes à la liberté de recherche, d'enseignement et d'expression constituent souvent l'un des premiers signes d'un recul démocratique.

Face à ces menaces, les universités peuvent offrir des espaces de protection, de continuité intellectuelle et de solidarité concrète. C'est tout le sens du Programme national d'accueil en urgence des scientifiques et des artistes en exil, PAUSE, mais aussi d'initiatives de sensibilisation comme l'exposition itinérante « Poser pour la liberté », que nous avons conçue avec l'artiste Pierre-Jérôme Adjedj et qui a été présentée sur le campus à l'occasion de la Journée mondiale des réfugiés, le 20 juin 2025.

Accueillir des chercheurs menacés ne relève pas seulement d'un devoir de solidarité. C'est aussi préserver la possibilité de produire des savoirs indépendants et critiques. Mais nous devons également rester lucides : la précarisation des carrières académiques et les tensions qui traversent l'enseignement supérieur limitent parfois notre capacité d'accueil. C'est pourquoi la question de l'insertion professionnelle durable des chercheurs en exil est aujourd'hui un enjeu central. Défendre les chercheurs en exil, c'est finalement défendre les conditions mêmes de la recherche et du débat démocratique.



## Chiffres clés UXIL

### 12 séminaires et ateliers

animés par des scientifiques exilés depuis 2024, soit 225 heures d'enseignement dispensées en français, en russe, en anglais et en persan

### 25 manifestations scientifiques

(ateliers, conférences, colloques et journée d'études) ont été organisées sur le Campus Condorcet depuis février 2025

### 1 événement international

lors de la Journée mondiale des réfugiés, le 20 juin 2025

### 2 projets artistiques

dans le cadre de l'édition 2025 du Printemps des Humanités

### 2 chaires universitaires

en partenariat avec l'Institut Convergences Migrations, Biblissima+, l'EHESS, l'université Paris 1 Panthéon-Sorbonne et l'EPHE



À la rencontre de

### Özgür Sevgi Göral

Titulaire de la chaire  
« Migrations »

**Vos travaux portent notamment sur les migrations, les déplacements forcés et les mémoires collectives. Comment ces questions résonnent-elles aujourd'hui à l'échelle européenne ?**

Je pense que les domaines dans lesquels je mène mes recherches sont aujourd'hui pleinement inscrits dans les débats publics européens. La question des migrations est au cœur des discussions, souvent à travers le prisme de « l'intégration ». La réponse de l'Europe aux déplacements forcés apparaît également comme une question révélant les contours éthiques de l'idée même d'Europe. Par ailleurs, les études sur les mémoires collectives sont traversées par des inquiétudes reflétant certaines fragmentations du récit national européen. Enfin, le vivre-ensemble, ainsi que la ques-

tion de ce que signifie la démocratie dans un contexte d'accroissement des inégalités, occupent une place centrale dans les débats européens contemporains.

**Quel rôle les institutions académiques peuvent-elles jouer aujourd'hui face aux atteintes aux libertés académiques ?**

Les institutions académiques peuvent, selon moi, jouer un rôle essentiel en défendant une recherche critique sous toutes ses formes, sans contraintes ni pressions. Les thématiques sensibles devraient être particulièrement soutenues par les institutions. Enfin, je pense que des programmes et bourses de recherche comme PAUSE et UXIL sont cruciaux pour créer des réseaux de solidarité transnationaux.



À la rencontre de

### Aleksandr Musin

Titulaire de la chaire  
« Transferts culturels »

**Vos travaux interrogent les liens historiques entre l'Europe orientale et occidentale. Pourquoi ces questions vous semblent-elles particulièrement importantes aujourd'hui ?**

L'étude des liens et des transferts entre l'Europe de l'Est et l'Occident est essentielle pour dépasser la vision réductrice de l'Europe orientale assimilée à la Russie : il s'agit en réalité d'un vaste conglomérat de cultures et d'histoires nationales diverses. Parallèlement, cette approche permet de mieux comprendre les spécificités et l'altérité des sociétés est-européennes par rapport à l'Occident. La nouvelle connaissance contribuera ainsi à une élaboration plus pertinente des politiques étrangères ainsi qu'à l'amélioration des pratiques d'intégration des immigrés originaires

d'Europe de l'Est dans la société française. Un autre point essentiel est que l'histoire de l'Europe de l'Est ne peut être comprise que dans une perspective comparative et dans le cadre de la longue durée. De nombreux problèmes contemporains de cette région trouvent leurs origines au Moyen Âge. Il est donc nécessaire de dépasser le cloisonnement des différents champs de recherche.

**Selon vous, comment les institutions scientifiques peuvent-elles contribuer à préserver les conditions d'un dialogue intellectuel libre ?**

Le dialogue libre est la raison d'être des institutions scientifiques. Leur expérience peut et doit être mise au service de la vie sociale et politique.

# L'Hôtel à projets, un lieu où les idées prennent forme

Au cœur du Campus Condorcet, l'Hôtel à projets accueille des équipes de recherche des établissements membres et de leurs partenaires autour de projets qui explorent les grandes transformations de nos sociétés. Pensé comme un espace de travail partagé et de coopération scientifique, il favorise les rencontres entre disciplines, stimule les collaborations et accompagne l'émergence de nouvelles dynamiques collectives.

Humanités numériques, migrations, autonomie... : la variété des thématiques de travail des treize équipes hébergées à l'Hôtel à projets en 2025 reflète la diversité des recherches menées sur le Campus Condorcet et leur interdisciplinarité.

L'Hôtel à projets fonctionne comme un espace d'incubation scientifique. Les équipes qui y sont accueillies bénéficient d'un environnement de recherche unique associant infrastructures nationales, ressources documentaires, ingénierie scientifique et proximité immédiate avec les autres unités de recherche et établissements du Campus Condorcet. Cette proximité favorise les échanges et les collaborations entre chercheurs travaillant sur des thématiques variées.

Pour accompagner les échanges entre les équipes et les disciplines, des événements portés par le Campus Condorcet ont permis de faire émerger de nouveaux axes de travail communs autour des sciences computationnelles, de la science ouverte ou encore de la gestion des données de recherche. Plus qu'un espace d'accueil, il constitue un environnement de travail collectif où les projets se construisent, se consolident et se développent dans la durée. Le campus accompagne cette dynamique en réfléchissant à une politique d'hébergement organisée en plusieurs étapes : accueil des projets émergents, consolidation des initiatives les plus structurantes, puis pérennisation.

## Chiffres clés

**13 projets et structures** scientifiques hébergés en 2025

**22 projets** accueillis depuis 2019



### Focus

## À la rencontre du PPR Autonomie

Parmi les projets accueillis, figure notamment le Programme prioritaire de recherche Autonomie, consacré aux enjeux du vieillissement et du handicap. Ce programme mobilise des chercheurs de différentes disciplines afin de mieux comprendre les situations de perte d'autonomie et d'éclairer les politiques publiques liées au vieillissement de la population. Le Conseil scientifique du PPR a identifié quatre défis scientifiques : définir la notion d'autonomie (défi 1), étudier la conception des politiques publiques (défi 2), interroger les situations et expériences d'autonomisation et de réduction de l'autonomie (défi 3), étudier la conception, la réception et les usages des dispositifs et expérimentations innovants (défi 4). Le programme dispose également d'une équipe d'animation scientifique, en charge notamment du dialogue science-société.

« Être accueillies à l'Hôtel à projets était une évidence pour nous et nous sommes ravies que cela ait pu se concrétiser ! Cet accueil nous permet d'inscrire nos réflexions et nos actions dans une véritable dynamique collective, tout en bénéficiant des opportunités de mise en réseau offertes par le campus. Un bel exemple est notre participation au festival Printemps des Humanités, qui nous a donné l'occasion d'expérimenter des formats originaux pour partager nos recherches sur le handicap et le vieillissement avec différents publics : un café éthique autour des enjeux de la coproduction des savoirs avec les acteurs de la société civile, un atelier d'écriture créative imaginant la société de 2070 où l'accessibilité universelle n'est plus un objectif mais une réalité, ou encore un "studio mobile" donnant la parole aux travailleuses et travailleurs en situation de handicap. »

**Claudia Giudicelli-Marquet**

Responsable de l'administration et du pilotage du PPR Autonomie

## Des projets impactants pour la société : l'exemple du 13 novembre

Le 13 novembre 2025 marquait les dix ans des attentats du 13 novembre 2015. Un événement qui a profondément marqué les victimes, leurs proches ainsi que l'ensemble de la société française. La mémoire est un élément essentiel de la construction de l'identité individuelle comme de l'identité collective. En ce sens, la mémoire des attentats du 13 novembre participe et participera à façonner la société. Les objectifs de ce projet de recherche

hébergé à l'Hôtel à projets sont d'étudier la construction et l'évolution de la mémoire après les attentats du 13 novembre 2015, et en particulier l'articulation entre mémoire individuelle et mémoire collective, de mieux comprendre le trouble de stress post-traumatique, de constituer un corpus de témoignages opérationnels à des fins patrimoniales et scientifiques, et d'améliorer la prise en charge des civils et intervenants professionnels.



**Situé au centre du campus, l'Hôtel à projets accueille des programmes de recherche collaboratifs, interdisciplinaires et temporaires, ainsi que des instituts et fondations en lien avec les sciences humaines et sociales.**

- Association Pour l'étude de l'histoire de la politique de la ville
- Centre national de ressources et de résilience – Cn2r
- Changement climatique, migrations et résilience des systèmes de santé - CLIMHB - CEPED
- Comité d'histoire du ministère de l'Éducation nationale
- EPCC - Equipex Biblissima
- History of the Tocharian Texts of the Pelliot Collection - HisTochText - EPHE
- Institut Convergences Migrations - IC Migrations
- Plateforme SHS-Santé de l'Institut des sciences humaines et sociales (InSHS)
- Laboratoire d'excellence Dynamiques territoriales et spatiales
- Les inégalités sociales de santé au prisme du genre – Projet GHENDI
- Mémoire et Résilience
- PPR Autonomie
- Programme 13 Novembre - CESSP - UMR 8209
- La délégation régionale Île-de-France & Ouest de l'IRD s'est également installée à l'Hôtel à projets en juin 2025

## Des infrastructures de recherche au cœur de la dynamique collective du campus

Des projets émergents aux grandes infrastructures nationales, le Campus Condorcet accompagne toutes les échelles de la recherche en sciences humaines et sociales.

Certaines initiatives accompagnées sur le campus connaissent d'ailleurs une montée en puissance progressive. Biblissima+ en est

une illustration : d'abord développé comme un équipement d'excellence (EquipEx), ce programme consacré aux patrimoines écrits anciens est aujourd'hui candidat pour devenir une infrastructure nationale de recherche pérenne.

Le campus joue un rôle important vis-à-vis des infrastructures de l'information scientifique et tech-

nique, par leur tutelle ou leur portage, comme avec CollEx-Persée, par leur hébergement à l'Hôtel à projets ou encore par la coordination entre elles, les équipes de recherche et l'Humathèque. L'objectif : rassembler sur un même site un ensemble majeur d'infrastructures de recherche en sciences humaines et sociales à l'échelle nationale.

### Les infrastructures opérées depuis Condorcet

#### Huma-Num

L'infrastructure nationale des humanités numériques accompagne les communautés scientifiques dans la gestion, l'analyse, la diffusion et la préservation des données de recherche.

#### CollEx-Persée

Le réseau fédère les bibliothèques et les autres acteurs de l'information scientifique pour mieux collecter, numériser et valoriser des collections d'excellence.

#### OPERAS

Cette infrastructure européenne soutenue et hébergée au Campus Condorcet développe des outils et services dédiés à la communication scientifique ouverte en sciences humaines et sociales.

#### Biblissima+

Consacrée aux patrimoines écrits anciens, l'infrastructure développe des outils numériques permettant d'explorer, de croiser et de valoriser manuscrits, archives et collections patrimoniales à grande échelle.

### Les infrastructures prochainement hébergées

#### Progedo

Spécialisée dans les statistiques et les grandes enquêtes en sciences sociales, elle développe des méthodes et facilite l'accès aux corpus de données quantitatives.

# Le budget participatif, au cœur de la co-construction d'une vie de campus

Avec 24 projets déposés, près de 1 000 votants et plus de 91 000 euros de subventions demandées, l'édition 2025 du budget participatif du Campus Condorcet reflète l'évolution du site. Lancé pour permettre aux usagers de proposer des initiatives destinées à améliorer le quotidien sur le campus, le dispositif révèle aujourd'hui une dynamique d'appropriation du campus par ses communautés étudiantes, scientifiques et associatives.

Pour cette deuxième édition du budget participatif, la nature des projets a évolué. D'abord centré sur des questions d'aménagement et de cadre de vie, l'appel à projets recueille désormais des initiatives culturelles, sportives et solidaires. Des cours de yoga ouverts aux usagers et aux riverains, un concours culinaire favorisant les échanges interculturels, un laboratoire de médias participatifs associant habitants, chercheurs et étudiants, ou encore des projets favorisant une alimentation locale et solidaire illustrent cette évolution. Les étudiants y prennent une place croissante, aux côtés des associations et des collectifs déjà présents sur le site. Cette diversification révèle le développement d'une vie de campus riche, co-construite avec et par l'ensemble des usagers.

« Au départ, la politique de vie de campus consistait surtout à accompagner l'arrivée des résidents sur le site. Aujourd'hui, l'enjeu est de créer des outils pour permettre aux résidents et aux riverains de proposer, porter et développer eux-mêmes des initiatives », souligne Yohan Bihan, directeur de cabinet du Campus Condorcet.

Ce changement s'inscrit dans une transformation plus large du Campus Condorcet. D'un projet immobilier

et scientifique pour les SHS, le site s'affirme désormais comme un lieu de vie collective avec la multiplication des activités culturelles et sportives, la structuration d'associations et le renforcement des partenariats territoriaux.

Le budget participatif constitue l'un des leviers de cette politique de vie de campus. Les projets sont soumis au vote des usagers, leur permettant de décider quels projets seront financés. Au-delà des 25 000 € accordés cette année, le dispositif permet également de faire émerger des initiatives et d'accompagner les synergies entre les acteurs.

Cette dynamique participative dépasse aujourd'hui le seul cadre du budget participatif. Des ateliers, groupes de travail et enquêtes associant les usagers ont notamment été mis en place autour des futurs aménagements du campus. Les propositions issues de cette concertation doivent contribuer à un programme global d'aménagement des espaces prévu pour 2027.

À travers ces démarches, le Campus Condorcet affirme sa volonté d'être un lieu qui ne se construit pas seulement pour ses usagers, mais aussi avec eux.

## Témoignage

« Le budget participatif du campus permet de soutenir la mise en place de paniers de légumes, contribuant ainsi à favoriser l'accès à une alimentation équilibrée à un coût maîtrisé. Grâce aux financements obtenus, nous pouvons proposer ces paniers à des tarifs réduits, avec une diminution de 50 % pour les paniers étudiants et précaires et de 25 % pour les premiers inscrits de la prochaine saison.



**Stéphanie Sangay**  
Membre du bureau de l'AMAP  
« Les Pommes Déter »

**Cette subvention permet également de soutenir notre engagement pour le développement d'une alimentation biologique durable, en encourageant les circuits courts et la vente directe.**

Au-delà du financement, l'hébergement à l'Espace associatif et culturel nous a offert un espace informel qui favorise les échanges entre personnels des différents établissements et les résidents du campus et qui nous a permis de nouer des liens. »

## Chiffres clés

**24 projets**

déposés dans le cadre du budget participatif 2025-2026

**1 000 votants**

mobilisés lors de la phase de vote

**91 320 €**

de subventions demandées pour une enveloppe de 25 000 €

## Chiffres

# Une attention particulière à la gestion du campus

2025 a été marquée par une hausse des effectifs du Campus Condorcet et une gestion budgétaire particulièrement dense du fait des nombreux projets immobiliers en cours. Des chiffres qui traduisent le dynamisme du campus.

## Ressources humaines

**La parole à...** Elma Spahic Bimont, directrice des ressources humaines

### Comment se situe le Campus Condorcet au regard de l'Index de l'égalité professionnelle ?

Le Campus Condorcet poursuit son engagement en faveur de l'égalité professionnelle entre les femmes et les hommes. Pour l'année 2024, l'établissement obtient un score de 83/100 à l'Index de l'égalité professionnelle, soit un résultat supérieur au seuil réglementaire fixé à 75/100.

Ce score témoigne de la vigilance portée à ces enjeux et de la volonté de l'établissement de poursuivre ses efforts en faveur d'une politique de ressources humaines équitable et inclusive.

### Quels ont été les projets phares de l'année en matière de ressources humaines ?

L'un des principaux chantiers conduit en 2025 a porté sur la cartographie des emplois, inscrite parmi les objectifs du contrat pluriannuel 2025-2029 (COMP).

Ce travail structurant vise à doter l'établissement d'outils de pilotage pour accompagner son développement. Il repose sur trois volets complémentaires : la construction d'une cartographie des emplois, l'élaboration d'un référentiel recensant l'ensemble des emplois de l'établissement, et la mise en place d'une cotation des postes dans le cadre du RIFSEEP.

Dans le cadre de sa politique d'amélioration du dispositif de l'intégration des nouveaux collaborateurs, la Direction des ressources humaines a instauré en 2025 une journée d'accueil des nouveaux arrivants. Tenue en octobre, cette journée a été l'occasion de présenter les équipes de l'ensemble des directions de l'EPCC et d'organiser une visite du campus, favorisant ainsi une meilleure appropriation de l'environnement de travail.

La Direction des ressources humaines a également lancé en 2025 un cycle d'ateliers destiné aux encadrants. Trente managers intermédiaires ont ainsi participé à six ateliers d'une demi-journée portant sur des thématiques liées à l'exercice des fonctions d'encadrement, telles que le rôle du manager, la conduite de l'entretien de cadrage, etc.

## Finances

**La parole à...** Antoine Astorg, directeur des affaires financières

### Pouvez-vous nous expliquer la construction du budget du Campus Condorcet, notamment en matière de recettes ?

L'établissement est financé à 69 % par des ressources fléchées afin de financer les opérations immobilières de l'établissement et à 31 % par des ressources globalisées.

Les recettes 2025 intègrent pour la deuxième fois le financement fléché pour CollEx-Persée (4,4 M€). L'augmentation des recettes par rapport au CFI 2024 s'explique par :

- EAP SCSP\* Personnel 2025/2024 : +1,5 M€
- SCSP CollEx-Persée : +2,0 M€
- Cahiers de doléances : +0,3 M€
- La Chapelle – VDP : +6,5 M€
- Encaissement années antérieures : -2,0 M€

### Quels ont été les enjeux du budget 2025 du Campus Condorcet ?

L'année 2025 aura été marquée par la finalisation des travaux sur le chantier de La Chapelle et la livraison du bâtiment en fin d'année. S'agissant des financements de cette opération, un décalage de quelques mois de l'encaissement du reliquat de la subvention Région Île-de-France (4,4 M€) a conduit à inscrire cette recette au budget 2026.

Le deuxième semestre 2025 a été marqué par le jury du concours d'architecture pour le bâtiment des sièges de l'EHESS et de la FMSH. L'année 2026 sera consacrée aux études de maîtrise d'œuvre. Les travaux de stabilisation des sols de l'emprise du siège de l'EPHE ont débuté en novembre 2025. Les dépenses de travaux vont monter en puissance en 2026.

Enfin, les opérations « Terrain de sport », Café et Comptoir des éditions ont débuté en 2025, avec un recalage des dépenses de travaux principalement sur 2026.

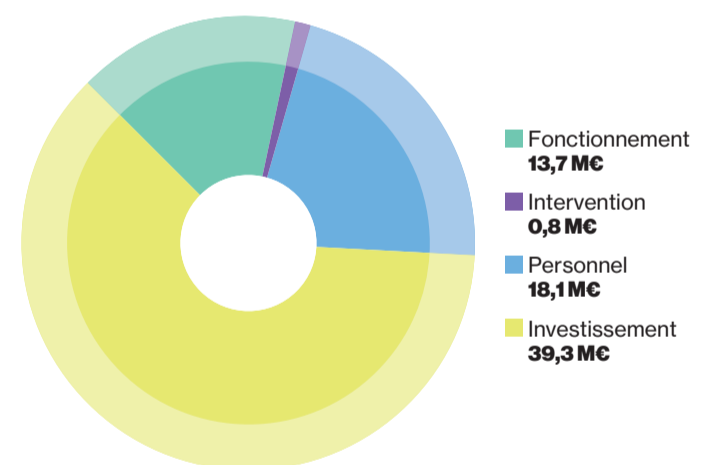
L'ensemble des hypothèses sur la soutenabilité financière des opérations immobilières fera l'objet d'un Comité Inter-administratif de Suivi Global (CISG) en mars/avril 2026, notamment concernant le financement de l'opération EHESS-FMSH.

### Dans un contexte de contraintes budgétaires, comment le Campus Condorcet parvient-il à équilibrer au mieux recettes et dépenses ? Une stratégie particulière a-t-elle été mise en place ?

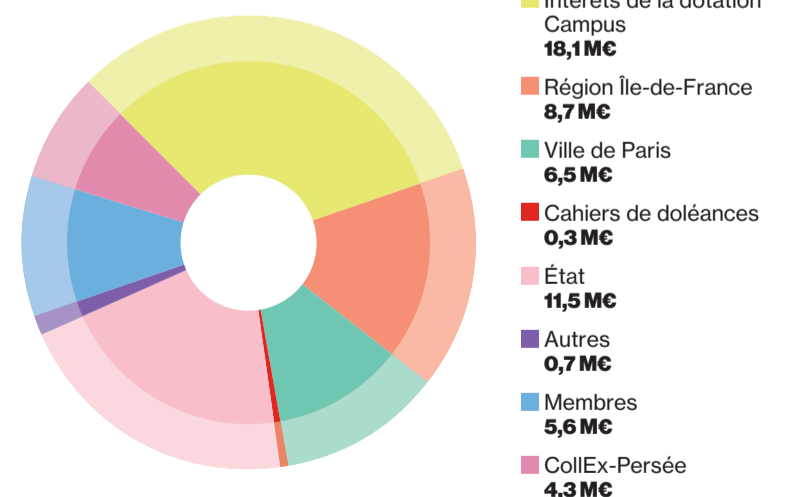
2025 est la première année de mise en œuvre du contrat pluriannuel 2025-2029 (COMP) adopté au conseil d'administration du 2 juillet 2024. Un an après l'autonomie de gestion complètement déployée (reprise des personnels au 1<sup>er</sup> septembre 2024), la masse salariale à effectif complet de l'EPCC est saturée à environ 11 M€, les moyens de fonctionnement atteignent également leur maximum à environ 14 M€. Ceci conduira l'établissement à mettre en œuvre un chantier d'optimisation de ses ressources au cours de l'année 2026, afin d'atteindre les objectifs du contrat.

Ce chantier visera notamment à renforcer les mutualisations avec les établissements membres, à développer de nouvelles ressources partenariales et à mieux valoriser les équipements et services du campus, afin de préserver sa capacité d'action dans un cadre budgétaire contraint.

### Dépenses



### Recettes



\*Effet en pleine année de l'intégration des agents mis à disposition sur l'enveloppe de personnel de la SCSP

# Une gestion efficiente et rigoureuse du Campus Condorcet : 93 % des indicateurs atteints en 2025

L'année 2025 confirme la montée en puissance du Campus Condorcet, avec des objectifs largement atteints et une activité en forte croissance. Cette dynamique traduit l'engagement des équipes et des établissements membres, mais elle appelle aussi une vigilance accrue : les marges budgétaires se resserrent, rendant nécessaires une priorisation des actions, une optimisation de l'organisation de l'établissement et le développement de nouvelles ressources et services partagés entre les membres pour la période 2026-2029.

## 92% Construire et faire campus

Des opérations immobilières maîtrisées pour un campus soutenable

100%

Une offre complète de services adaptée aux différents usages du campus

100%

Un campus dynamique, attractif et ouvert sur ses territoires

75%

Une communauté engagée dans la transition socio-écologique

100%

## 83% Appuyer et animer les coopérations entre les membres

Une coordination au service des acteurs scientifiques du campus

100%

Une ambition pour l'édition scientifique et la documentation en SHS

100%

Un support du dialogue entre les expertises scientifiques du campus et la société

50%

## 100% Positionner Condorcet comme un campus au service des SHS

Un campus au service de toutes les SHS

100%

Un réseau national et international des acteurs en SHS

100%

Un lieu de rayonnement national et international des SHS

100%

## 92% Pilotage et démarche qualité

Contrôle de gestion et suivi de l'activité

100%

Contrôle interne et démarche qualité

83%

**93%** Ensemble du contrat pluriannuel



## Réalisations clés

### Livraison du site

du Campus Condorcet à Paris - Porte de la Chapelle

### 70 instruments

de recherche publiés à partir des fonds entrés avant 2019 à l'Humathèque

### +40 % de lecteurs

hors membres à l'Humathèque

### 78 % de documents

avec une notice Sudoc

### 1 cartographie scientifique

projet lancé

### 22 projets

hébergés à l'Hôtel à projets depuis 2019

### +33 % de chercheurs

internationaux accueillis

### 13 lauréats

UXIL

### 87 partenariats

actifs

### 1 modèle contributif

révision adoptée

### 1 cartographie des emplois

réalisée

**Direction de la publication :**  
Campus Condorcet

**Coordination du projet :**  
Direction de la communication

**Conception éditoriale et rédaction :**  
Canévet & associés

**Direction artistique et mise en page :**  
Datack

[campus-condorcet.fr](http://campus-condorcet.fr)

**Crédits photo :**

**Aurélien Sanchez :** Pages 1, 3, 5, 7, 11, 14, 23, 24 | **Léa Schneider :** Pages 2, 4 | **Dircom :** Pages 10, 15, 17, 20 | **Élodie Daguin, Encore heureux :** Page 8 | **Campus Condorcet-TimelapseGo ; Agence TER ; WAO :** Page 9 | **Adrien bargin :** Pages 12 et 13 | **Pierre-Emmanuel Charon :** Page 16 | **Claire-Lise Havet :** Pages 18 et 19

 **Campus  
Condorcet**



L'ÉCOLE  
DES HAUTES  
ÉTUDES EN  
SCIENCES  
SOCIALES

École nationale des  
**chartes**



École  
Pratique  
Hautes  
Études

EM  
fondation  
maison des  
sciences  
de l'homme

ined  
Institut National  
d'Études Démocratiques

  
PANTHÉON SORBONNE  
UNIVERSITÉ PARIS 1

  
Sorbonne  
Nouvelle  
université des cultures

UNIVERSITÉ  
PARIS 8  
DES CRÉATIONS

  
Université  
Paris Nanterre

UNIVERSITÉ  
SORBONNE  
PARIS NORD